

FAITS SAILLANTS DE L'ENTENTE

Gestion participative

La démarche dirigée par le ministère de l'Énergie et des Ressources naturelles (MERN) a permis aux élus du lac Saint-Jean, la Première Nation des Pekuakamiulnuatsh et Rio Tinto de s'entendre sur un nouveau modèle de gestion participative.

Le Comité des parties prenantes, Rio Tinto et le gouvernement du Québec sont d'accord à ce que la gestion du lac Saint-Jean s'effectue selon les principes du développement durable, en visant une plus grande acceptabilité sociale et une responsabilisation de l'ensemble des intervenants.

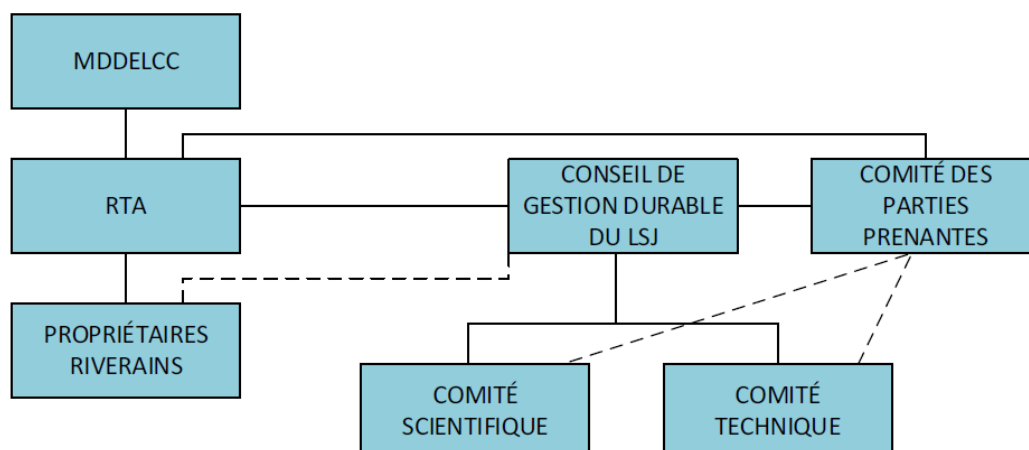
Objectifs:

- Stabiliser et améliorer l'état des berges
- Favoriser la conciliation des usages en considérant l'ensemble des activités
- Échanger sur la gestion du lac Saint-Jean et promouvoir des mesures adaptées dans une perspective d'optimisation et de mise en valeur de l'ensemble des ressources
- Améliorer la qualité de l'écosystème du lac Saint-Jean
- Harmoniser les outils de planification intégrée des ressources de chacune des MRC et de la Première Nation des Pekuakamiulnuatsh, dans un objectif de planification globale du lac Saint-Jean

Cette entente prévoit la mise en place d'une nouvelle structure comprenant:

- un conseil de gestion durable du lac Saint-Jean
- un comité de parties prenantes
- deux comités spécifiques (comité technique et comité scientifique)

Nouvelle structure



FAITS SAILLANTS DE L'ENTENTE

Niveau du lac Saint-Jean

Sur la question du niveau de l'eau, les discussions ont permis d'identifier un nouveau scénario de gestion. Tel qu'entendu entre les élus du lac Saint-Jean, la Première Nation des Pekuakamiulnuatsh et Rio Tinto, celui-ci sera ajouté à l'étude d'impact sur l'environnement.

Concrètement, ce scénario comprend la gestion suivante :

Été	<p>Niveau minimum se situant à 14 pieds jusqu'au 7 septembre, soit une semaine supplémentaire par rapport au mode de gestion actuel. Le niveau minimum est par la suite diminué graduellement pour atteindre 13 pieds au 21 septembre.</p> <p>Niveau maximum de 16 pieds du 24 juin au 31 août et de 15,5 pieds à compter du 1^{er} septembre.</p>
Automne	<p>Niveau minimum automnal établi à 12 pieds. Niveau maximum de 15,5 pieds, soit un pied plus bas qu'actuellement.</p> <p>Ceci permet de répondre aux préoccupations exprimées par le milieu pour l'été et l'automne.</p>
Printemps	<p>Le niveau de 16,5 pieds pourra être dépassé pour une période maximale de 12 jours. Il sera porté graduellement à un niveau maximal de 17 pieds. Cette période inclut typiquement :</p> <ul style="list-style-type: none">• une montée du niveau sur environ 4 jours (plus ou moins 1 jour);• un maintien d'un niveau maximal de 17 pieds sur environ 4 jours (plus ou moins 1 jour) et;• une descente graduelle du niveau, également sur environ 4 jours (plus ou moins 1 jour). <p>Cette gestion printanière permet de tenir compte des aspects environnementaux et économiques.</p>